

Datablad samt monteringsvejledning

Varmefordelingsplade

Teknisk data

Beskrivelse:	Aluminiumsplader til anvendelse til gulvvarme i lette konstruktioner som EPS sporplader, spånplader, fiberplader samt forskallingsbrædder. Anvendes sammen med rør med indvendig iltspærre.
Farve:	Sølvfarvet / lys grå
Materiale:	Aluminium
Størrelser:	ø16 - 180x1000x0,35 ø20 - 280x1150x0,35
Tolerance	± 0,06 mm
Rørdimensioner:	16 x 2,0 mm pert/alu 20 x 2,0 mm
Max. kortvarig temperatur:	50°C
Max. kontinuerlig temperatur:	40°C
Overfladebeskaffenhed:	AW-4017 H14 1050 H14/H24 B4/3505
Varmeudvidelses-koefficient (λ):	µm m-1 k-1
Varmeledningsevne:	w/mk
CE godkendt:	Ja
EN norm:	EN 1090



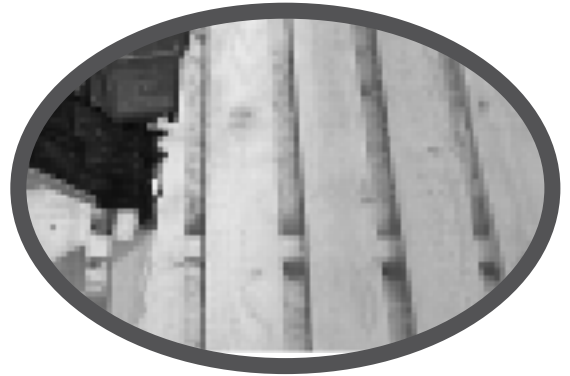
Varenr.	Dimension	Mål	Antal/Box	Antal/palle	Forbrug pr/m ²
33 9201 516	Ø16 mm	180x1000x0,35	72 stk.	576 stk.	4,35 stk.
33 9201 525	Ø20 mm	280x1150x0,35	40 stk.	320	2,60 stk.

Monteringsvejledning

Varmefordelingsplader til forskalling

Altech varmfordelingsplader er fremstillet til udlægning i EPS plader, spånplader, forskallingsbrædder samt fiberplader. Altech varmfordelingsplader er udformet med en unik Ω profil, som sikrer en super fastholdes omkring gulvvarmeslangen.

1. Valg af forskallingsbrædder. Forskallingsbrædderne skal være lige og skarpkantet samt være tilpasset til det ønskede anvendte overgulv. Forskallingsbrædderne skal desuden være forsvarligt fastgjort i træbjælkelaget og være helt plan.



2. Det første forskallingsbræt lægges 50 mm fra ydervæggen, på tværs af bjælkelaget. Nummer to forskallingsbræt lægges derefter parallelt med det første og med en luftspalteafstand på hhv. 19 mm for en $\varnothing 16$ mm gulvvarmeslange og 23 mm for en $\varnothing 20$ mm gulvvarmeslange. Derefter forsætter der parallelt med de først og med en konstant luftspalte som ovenstående. For at lette selve monteringen af slangerne, anbefales det ikke at fastgøre forskallingsbrædderne i den sidste bjælke, før monteringen af slangerne.



3. Derefter påbegyndes man udlægningen af varmfordelingspladerne. Det anbefales at starte udlægningen af varmfordelingspladerne fra ydervæggen. Ved tværvæggen, hvor der skal laves en sløjfe/vending, bør varmfordelingspladerne stoppe ca. 25-30 cm før væggen og derved afsætte ca. 25-30 cm plads til Sløjfen/vendingen. Det anbefales at fastgøre varmfordelingspladen i den ene side med ca. 3 stk. el-galvaniseret søm. Varmefordelingspladerne lægges med en indbyrdes afstand på ca. 20 mm (min. 10. max 100mm) imod de øvrige plader. For at sikre en jævn fordeling af varmen, bør man sikre hele gulvet, så vidt det er muligt, er dækket af varmfordelingsplader. Desuden anbefales der ved udlægning i spånplader med spor eller forskalling en træfugt $8 \pm 2\%$ samt en luftfugtighed på 35-65% samt en rumtemperatur på min. 18°



4. Inden udlægning af rørene skal der sikres at sporet er helt rent og fri for snavs samt andre urenheder. Bemærk røret der skal bruges, må kun være et 5 lags rør med indvendig iltspærre. Røret trækkes fra teknik og trædes forsigtigt ned i sporet i alupladeren. Bemærk ved brugen af Alupex, skal man være ekstra opmærksom på, at alurøret er midt over sporet, inden det trædes ned i sporet, da det ellers kan blive deform og derved være risiko for støjgener. Ved sløjferne/vendingerne bukkes røret 180 grader og under forskallingen, bemærk røret ikke må sidde i spænd omkring forskallingen og ikke røre forskallingen, da røret vil arbejde og derved kan opstå støj eller unødvendig slitage. Rørene skal ligge helt ned i sporet på varmfordelingspladerne og må ikke ligge over varmfordelingspladernes overkant. Som en ekstra foranstaltning kan der køres varmt vand igennem gulvvarmekredsen, og derved kontrolleres at, der ved ekspansion af røret, ikke er kontakt med trækonstruktionen og derved risikere støjgener.



5. Efter endt udlægning af gulvvarmerør skal røret trykprøves efter rørproducentens anvisninger. Gulvvarmeinstallationen er nu klar til montering af færdigt overgulv. Overgulvet udlægges efter gulvfabrikantens anvisning, med gulvpap, foam eller lignende. Bemærk overgulvvet ikke må være mere end 28mm samt mindst 14mm. Ved mindre overgulv skal der lægges en mellemplade, den ligger imellem varmfordelingspladerne og færdigt gulv. Ved Tæpper eller vinyl mm anbefales et mellemgulv på 18mm bestående af spånplader eller lignende.

